

SIESTA

体に効く・心に効く
医療情報誌
＜シエスタ＞
2015年 秋号
(通巻87号)

- reportage 医療施設を歩く
海老名ケアサポートセンター
- news 世界の最新医療・健康ニュース
- selection シエスタの時間
- message JMS 50周年 感謝のごあいさつ

ROMANIA
AVOCATILOR DIN ROMANIA
BAROUL BUCURESTI
et Individual de Avocatura
M. BOGDAN
Ilacrosse, Sc D, Et. 1
Calea Victoriei nr. 16-20
Pasaj Vilacrosse, Sc D, Et. 1
m: Luni - Vineri 09-16

Aida
Cafe

PASTA
Cafe

87
OFFICE

87
OFFICE

NIRVANA
PIZZA PASTA SALAD
NARGHILEA

PIZZA PASTA
SALATA
NARGHILEA

LAVAZZA
ITALY'S FAVORITE COFFEE

JMS

住み慣れた地域での暮らしを支える 「医療」「介護」「在宅」機能を 備えた複合施設



医療法人社団
静岡メディカルアライアンス
海老名
ケアサポートセンター
神奈川県海老名市

杉原弘晃 理事長



埼玉県と神奈川県で保健・医療・介護サービスを展開する、社会医療法人ジャパンメディカルアライアンス(JMA)。その関連法人の一つ、医療法人社団静岡メディカルアライアンスが2015年4月に海老名市今里に「海老名ケアサポートセンター」をオープンさせた。透析治療のできるクリニックとサービス付高齢者住宅、さらには介護サービス事業も行う新しいかたちの複合施設の誕生である。

**透析室の移転をきっかけに
地域包括ケア施設を構想**

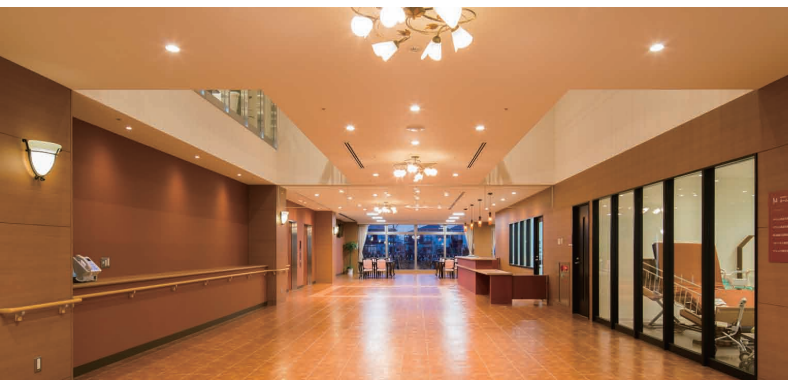
同センターのオープンのいきさつについて、運営母体である静岡メディカルアライアンス理事長の杉原弘晃氏は「JMAの中核施設に二次救急医療を中心に急性期医療を行う海老名総合病院(以下、総合病院)と、その附属施設で予防と慢性期医療を担う海老名メディカルサポートセンター(以下、メディカルサポートセンター)があります。このメディカルサポートセンター内に透析室があったのですが、建物が老朽化し、また透析設備も古くなったので移転させることになりました」と話す。

「透析室の移転先を探していたところ、JMAグループには老人保

健施設や特別養護老人ホームはあ
るけれど、高齢者住宅がないので
サービス付高齢者住宅もつくろう
ということになりました。そこで
透析室を含む「医療」「介護」「住
宅」の複合施設が完成しました。そ
れにより県央地区で急性期から在
宅まで切れ目のないサービスを提
供できるようになります。これは
まさに、国がいま積極的に推進し
ている地域包括ケアシステムに合
致します」(杉原氏)。

**住居・治療・リハビリを
1施設で提供**

ケアサポートセンターは小田



広々としたロビーと食堂は、地域住民のイベント等のために開放されている

急線・相鉄線海老名駅から車で10分ほどの、まだ田畑が残る緑豊かな場所に建っている。オレンジ色の屋根をした4階建ての建物は一見、マンションのようだ。入り口を入ると2階まで吹き抜けの広いロビーが広がり、笑顔でたたえたコンシェルジュが出迎えてくれる。ロビー左側には通所リハビリテーション事業所「今里リハビリステーション」が、右側には住居介護支援事業所や訪問看護事業所などのホームヘルスケア事業部がある。



ロビー横の食堂とコンシェルジュ



全自動コンソールを導入した透析室

今里クリニックの透析室は、JMAグループ施設ならではの特長がある。

透析診療は主に院長である腎臓内科、透析専門医が担当するが、クリニックには整形外科、消化器内科、糖尿病内科の外来も併設しており、またグループ内の海老名メデイカルプラザも共通の診察券で受診可能で、種々の合併症をもつ患者さんでも安心して通院できるようになっている。入院管理が必

グループ内の連携が生み出す信頼関係

なかでも透析治療を受けている人にとって、入居フロアからエレベーターを降りるだけで透析室に行ける利便性は大きな魅力になっている。

「同じ建物内にクリニックやリハビリステーションがあるから安心と、入居を決められる方が多いです」(同ケアサポートセンター管理部長石畑富美氏)

2階には内科と整形外科の診療と人工透析治療を行う「今里クリニック」と訪問介護事業所「今里ヘルパーステーション」が入っている。3、4階がサービス付高齢者向け住宅「カサボニータ海老名」(72戸)で、オープンしてまだ半年たらずだが、すでに半戸が入居済みだ。

要な場合は総合病院で受け入れる体制が整っており、入院中の透析管理はクリニックに回診で訪れている腎臓内科、透析専門医が行っている。さらに、これらの施設間では同じ電子カルテシステムで結ばれ、診療情報の共有化が図られているため、一人ひとりの患者さんを全体的に管理できるシステムとなっている。「入院から外来まで継続した診療ができるので安心です」と、クリニックの院長はそのメリットを語る。

「メデイカルサポートセンター内にあったところに比べると駅から遠くなったため、よその施設に移りたいと希望する患者さんが現れても致し方ないと思っていましたが、結果的にはほとんどの患者さんがこちらに移ってくださいました。診療体制やスタッフを信頼してくれていたのだとありがたく思っています」。

同クリニック透析室臨床工学技士主任の三浦吉晴氏は「以前から、患者さん主体の透析を心がけてき



臨床工学技士主任 三浦吉晴氏

ました」と話す。「教科書的な知識ばかりに頼ることなく、患者さん個人のライフスタイル、体格、年齢を考慮しています。こうした細やかな対応や配慮の積み重ねが、信頼関係を築く大きな要因となったことは間違いない。



看護科長 田原美穂子氏

その対象は患者だけにとどまらない。同クリニック看護科長田原美穂子氏は言う。「私たちは患者さんのご家族と定期的に面談の場を設け、患者さんの病態を伝えたり、家での患者さんの生活の様子を伺ったりして、ご家族と一緒に頑張って患者さんを支えることを心がけています」。家族との顔の見える関係づくりもまた、同透析室の信頼につながっている。

全自動コンソール導入による効率化

透析室をつくるにあたって、三浦氏はいくつかの要望を出した。「無柱にして死角ができない空間にしたかったのですが、上階があ



リクライニング式チェアの導入により、透析治療中の様々な過ごし方が可能となった

る関係でそれは設計上できませんでした」と残念がる。一方で要望がなかったのが全自動コンソールの導入だ。

従来の装置では返血時、患者のそばにスタッフが張り付いていなければならなかったが、全自動コンソールであれば返血も自動的に行われるので、スタッフは抜針作業だけで済む。

「透析患者さんは高齢の方が多くなってきたっており、患者さんの介助など透析返血操作以外のところでも多くの人手が必要になっていきます。全自動化によって、そうした部分に人手の配分ができ、より丁寧な対応も可能になったと思います」(三浦氏)

現場の声から生まれた、治療環境アップの工夫

また、新しい透析室では、患者の治療環境がより快適になるようにさまざまな整備を行った。50台中12台、リクライニング式チェアに切り替えたのもその一つだ。三浦氏によれば、透析治療はベッドで横になるより、チェアに座って受けるスタイルが世界では主流になっているという。「最近では、透析患者ではなく、透析者」というユニバーサルな言い方になりつつあります。ベッドスタイルだとバジ

ヤマに着替えることが必要で、自分分は病人だという意識が強くなっています。チェアなら、来院したままの恰好で治療を受けられます」と三浦氏。

チェアの導入により選択肢が広がり、特に新規透析導入者や若い人はチェアに座ってパソコンを使ったり本を読んだりして過ごす人が多い。

4時間ほど同じ場所で透析治療を受けなければならない患者にとって、空調機からの風は大きなストレスとなる。同クリニック透析室では空調機にメッシュのカバーをつけ、風が直接患者らに当たらないよう工夫した。

今度の透析室には以前にはなかった設備がもう一つある。炭酸泉足浴装置だ。この装置の導入を強く希望したのは、長年透析患者の



処置室

フットケアに力を入れてきた看護師たちだ。田原美穂子氏は次のように話す。「透析患者さんはどうしても下肢の血流が悪くなり、閉塞性動脈硬化症などになりやすくなります。関連施設を見学するなど、



炭酸泉足浴

三浦氏や田原氏の話を聞いてみると、スタッフたちが非常に向学心にあふれ、少しでも患者の役に立ちたいという気持ちが強いことがわかる。三浦氏らはこれまで日本臨床透析医学会で2年に1度のペースで研究発表を行ってきた。また、新しい透析療法のオンラインHDF(血液透析濾過)や間歇補充型HDF(IHDF)について

人材育成と透析患者教育

いろいろと調べていくなかで、炭酸泉足浴が下肢の血流改善に効果が期待できることを知り、ぜひ私どもの透析室にも導入したいと思いました」

現在、消炎鎮痛処置が必要と診断された人に治療の一環として行っている。スタートして間もないが、患者からは「脚がポカポカしてきて楽になった」などの感想が寄せられている。



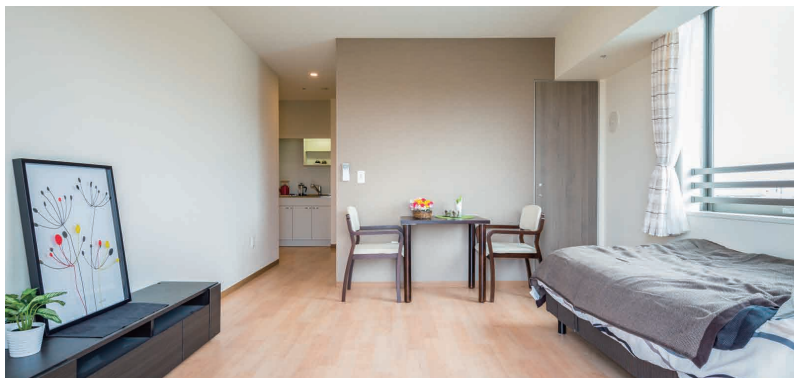
リハビリステーションは、クリニック通院者や入居者の利用も多い



スタッフの皆さん。制服は、各々3種類のデザインから好みのものを選べる



送迎バスの待ち時間等を考慮し、ゆったりとした共有スペースが設けられている



温かみのある色調で統一された「カサポニータ海老名」居室



他施設に見学に行ったりして知識を増やし、少しずつ取り入れ始めている。

「人材育成の一環として、バランススコアカード(BSC)を用いた人事考課制度を導入しました。BSCは米国で開発された経営管理手法で、日本も含め、世界中のトップ企業が取り入れています。

また、認定資格などの取得を積極的に応援しています。学費や就学中の給与の一部を保証するなど、勉強しやすい環境を整えています。透析療法指導看護師が、職員

や患者の指導教育の中心になって活躍しています(田原氏)。

患者教育については、新規導入患者に対して必ず1名のスタッフが付き、透析治療への理解を深めるための教育を行う。また、紹介元である総合病院と連携をとり、総合病院で行っている事前教育の情報を入手したり、透析後、患者にどのような事前指導が理解されているかなどを総合病院に伝えたりして、事前及び事後の患者教育に反映させている。

地元可愛される 地域完結型施設を 目指して

「この施設は、透析患者さんや高齢者の方々に、少しでも快適で安心できる環境が整備された施設をつくることを目標にスタートいたしました。また、地域住民の方々に安心してご利用いただける施設になればなりません。そのためには、まだまだ多くの課題があります。もちろん、この施設で働いているスタッフ・

職員からも愛される、働きやすいケアサポートセンターにすることも忘れていません。一つひとつを着実に解決していこうと考えています(管理部長 石畑氏)。

開設して半年あまりであるが、大きな目標に向かって一歩ずつ動き始めた。きつとそれほど時間をおかずに、今更クリニック、カサポニータは、地域住民の方々と透析患者さんの医療・介護・福祉の拠り所として頼りになる施設になっていることだろう。



トランス脂肪酸は死亡や心血管疾患の発症リスクをアップ!

トランス脂肪酸は不飽和脂肪酸の一種で、牛や羊などの肉や乳製品などに含まれるものと油脂を加工・生成する工程でできるものがある。近年、トランス脂肪酸の過剰摂取は冠動脈疾患のリスクを高めるという報告が相次いで出されているが、メタ解析の結果、工業的につくられるトランス脂肪酸の過剰摂取は、全死亡、冠動脈疾患の発症及び死亡のリスクを高めることがわかった。しかし、脳卒中や糖尿病との関連は認められなかった。

参考文献: Intake of saturated and trans unsaturated fatty acids and risk of all cause mortality, cardiovascular disease, and type2 diabetes: systematic review and meta-analysis of observational studies. BMJ2015;351:h3978

試験計画の事前開示義務化後は、良い結果報告が減少

心血管疾患における薬やサプリメントの予防・治療効果を調べた55の米国政府機関NHLBI助成の大規模無作為試験を解析したところ、透明性を改善する取り組みに伴い、良い結果の試験報告が大幅に減少した。NHLBI助成試験のClinical Trials.govへの事前登録が義務化された2000年以前の30試験では、半数を超える17試験(57%)が有意に良い結果であったが、義務化以降では、25試験中2試験(8%)しかなかった。「透明性や偏りのない試験結果報告は、最終的に効果を最大化しう治療を導く」と著者は述べている。

参考文献: Likelihood of null effects of large NHLBI clinical trials has increased over time. PLoS One. 2015;doi:10.1371/journal.pone.0132382

スパイシーな食べ物は死亡リスクを下げる

中国・北京大学公衆衛生大学院のリュイ・ジュン准教授らが中国10地域に住む約50万人を調査した結果、香辛料の利いた食事を全く食べない人より、週に1日でも食べた人は、全死亡リスクが低かった。特に週6日以上食べる人は、週1日未満の人に比べ、死亡リスクが14%も低下していた。この結果は、アルコールを飲まない人に特に強く認められた。また、癌、虚血性心疾患、呼吸器疾患による死亡リスク低下とも関連していた。もっとも使われていたのは唐辛子だったが、リュイ准教授らは「唐辛子に含まれるカプサイシンは、抗酸化や抗癌、抗肥満、血圧降下の作用がある。こうした作用が死亡リスクの低下をもたらしているのではないかと述べている。

参考文献: Consumption of Spicy foods and total and cause specific mortality: population based cohort study. BMJ2015;351:h3942

偏食の子どもはうつや不安になりやすい

米国・デューク大学医学部などの研究チームは、2〜6歳児約920人を調べたところ、食べ物に対して中等度または極度の偏食はうつ病や不安症状、注意欠陥・多動性障害(ADHD)と関連があることを発見した。これは、偏食は中等度から治療に介入するべきであることを示唆している。また、偏食が深刻な子どもは、「精神障害の診断と統計マニュアル(DSM)第5版」に追加された「回避／制限性食物摂取障害」の可能性もあるとしている。

参考文献: Psychological and Psychosocial Impairment in Preschoolers With Selective Eating. Pediatrics. Published online August3.2015

女性や喫煙男性はほとほと飲酒でも癌リスクが高まる

アメリカで13万5千人以上の女性看護師(30〜55歳)と男性医療従事者(40〜75歳)を30年以上にわたって調査したところ、ほとほと飲酒でも癌リスク上昇と関連することを示した試験結果が発表された。女性の場合は、1日1杯までの飲酒でアルコールに関連する癌(主に乳癌)リスクが増加。男性の場合は、喫煙者で1日2杯までの飲酒でアルコール関連癌リスクが上昇したが、非喫煙者ではその関連は見られなかった。

参考文献: Light to moderate intake of alcohol, drinking patterns, and risk of cancer: results from two prospective US cohort studies. BMJ 2015;351:h4238

炭水化物より脂肪を制限するほうが体脂肪率低下に効果的

アメリカ国立衛生研究所(NIH)傘下の国立糖尿病・消化器病・腎臓病研究所(NIDDK)のケヴィン・ホール氏らによる肥満成人19人(男性10人/女性9人)が参加した小規模試験の結果、脂肪制限食の方が炭水化物制限食よりも体脂肪減少をもたらすことが示された。ただし、元物理学者のホール氏が構築した数学的モデルを用いた長期効果のシミュレーションによると、両者の体脂肪減少の差は時を経るごとに減っていくと推定された。

参考文献: Calorie for Calorie, Dietary Fat Restriction Results in More Body Fat Loss than Carbohydrate Restriction in People with Obesity. Cell Metabolism 22, 1-10

手術時に音楽を聴くと術後の痛みや不安が軽くなる

ロンドンのブルネル大学とクイーン・メアリー大学の研究者が、約7000人が参加した70以上の実験データをメタ解析した結果、周術期(手術前、手術中、手術後)に音楽を聴くと、たとえ全身麻酔で意識がなくても術後の痛みや不安が和らぎ、鎮痛薬の使用が減ることが示された。この効果は音楽の種類や聴くタイミングにかかわらず認められたが、特に手術前に音楽を聴いた場合、より高い効果が認められた。ただし、入院期間の短縮とは関連しなかった。

参考文献: Music as an aid for postoperative recovery in adults: a systematic review and meta-analysis. Lancet. Online First

思春期の気分障害が動脈硬化や心血管疾患を早める

思春期の若者の大うつ病や双極性障害が動脈硬化の進展や心血管疾患の発現を早めるとの見解をアメリカ心臓協会(AHA)が示した。対処法として、思春期若者が気分障害と診断されたりリスク因子を評価し、その結果に応じて体重や血圧を管理することを求めている。10代の頃から注意すれば、心血管リスクを下げる予防的対策をより余裕をもって講じられるとマサチューセッツ医学会が運営する「NEJMジャーナル・ウォッチ」の編集者は言っている。

参考文献: Major Depressive Disorder and Bipolar Disorder Predispose Youth to Accelerated Atherosclerosis and Early Cardiovascular Disease. Circulation. 2015

BioToday.com (<http://www.biotoday.com/>)

●本ニュースは、生命科学分野ニュースのデータベース BioToday.com に収載された記事の一部を編集して掲載しています。
BioToday.com の会員登録や内容に関するお問合せは、
TEL&FAX: 079-272-2459
Eメール: biotoday@biotoday.com まで。

世界の最新医療

医療機関と公衆衛生機関の協力が
医療関連感染症の防止に有効

抗生物質耐性菌およびクロストリジウムに起因する医療関連感染症の治療は限られていることから、感染症予防が何よりも重要となる。その場合、医療機関が単独で行うよりも、医療機関や公衆衛生機関が協力して予防にあたったほうが感染症発生を防ぐ可能性がある。実際、アメリカ疾病管理センター(CDC)の解析によると、公衆衛生機関が各病院から情報を集め、それを基に複数の医療機関にまたがる包括的対策を講じ、抗生剤使用を管理したところ、カルバペネム耐性腸内細菌(CRE)感染症の発症を5年間で約70%減少できた。

参考文献: Vital Signs: Estimated Effects of a Coordinated Approach for Action to Reduce Antibiotic-Resistant Infections in Health Care Facilities-United States. MMWR. August 4, 2015/64(Early Release);1-7

見た目がふけている人は老化が進んでいる!

アメリカ、英国、イスラエル、ニュージーランドからなる研究チームは26～38歳の若い成人を対象に、実年齢と生物学的年齢について測定したところ、38歳でも生物学的年齢は60歳というケースもあった。また、38歳の成人の写真を米国デューク大学の学生に見せ、ふけて見えるか、若く見えるかをたずねた結果、「ふけて見える」と評価された人は生物学的にも年をとっていた。「生物学的な老化は身体機能、肉体状態の自覚、顔の見た目に反映される」と研究チームのヘブライ大学のサーモン・イスラエル博士は言っている。

参考文献: Quantification of biological aging in young adults. PNAS July 6, 2015

平均体重増加は
供給食料エネルギー増加と関係がある!?

世界69カ国の1971～2010年のデータ解析の結果、約8割の56カ国で国民一人当たりの供給食料エネルギー量と体重がともに増加していた。高所得国では有意な関連が見られ、過剰な食料供給の増大がエネルギーの過剰摂取や廃棄食料の増大をもたらしっていると推測される。低～中所得国もやがて同じ傾向を呈すると見込まれ、食料システムと環境の健全化によるエネルギー摂取削減政策の取り組みが必要と著者は語っている。

参考文献: A Crossmodal Role for Audition in Taste Perception. Journal of Experimental Psychology: Human Perception and Performance, Mar 16, 2015

3mm未満の脳血管病変も脳卒中リスクと関連

アメリカで脳卒中のない50～73歳、1,884人を平均14.5年間追跡し、その間に脳卒中を発症したかどうかを調査したところ、3mm未満の病変であっても脳卒中リスクが高いことがわかった。まったく病変がない人に比べ、脳卒中のリスクは、病変が3mm未満の人は3倍、3mm以上の人は2倍、両方の病変がある人は8倍高かった。「より正確な推定値を出すために、今後はもっと大規模な研究が必要」と著者は言っている。

参考文献: Small Brain Lesions and Incident Stroke and Mortality: A Cohort Study. Ann Intern Med. 2015;163(1):22-31. doi:10.7326/M14-2057

テレビ、ネット、ゲームの時間が増えると
成績が低下する

英国で平均14.5歳の児童を対象に行われた調査で、テレビ、インターネット、コンピューターゲームのモニターに向かっている時間が1日当たり1時間増えると、16歳で受ける義務教育修了時の全国統一試験(GCSE)の成績が約2レベル低下することがわかった(成績はA～Gの7段階評価)。一方、宿題や読書の時間が増えると、GCSEスコアが上がることもわかった。

参考文献: Revising on the run or studying on the sofa: prospective associations between physical activity, sedentary behaviour, and exam results in British adolescents. International Journal of Behavioral Nutrition and Physical Activity 2015, 12:106 doi: 10.1186/s12966-015-0269-2

睡眠時間が6時間以下だと風邪をひきやすい

カリフォルニア大学サンフランシスコ校などの研究者が、米国に住む男女164人について調査したところ、睡眠時間が1日6時間以下の人は7時間以上睡眠をとる人の4倍も風邪をひきやすいという結果になった。研究者は「風邪のリスク要因として、睡眠時間は年齢やストレスの程度、人種、教育水準、飲酒・喫煙習慣などよりも悪影響が大きい」と言っている。

参考文献: Behaviorally assessed sleep and susceptibility to the common cold. SLEEP 2015;38(9):1353-1359.

バランス感覚の訓練は転倒防止に有効

転倒リスクが高い75～85歳の在宅高齢者(女性)706人を対象に、バランス感覚を養う運動プログラムの有用性を調べる無作為試験がフランスで行われた。2年間毎週、施設でグループ参加による運動プログラムを受け、また自宅で個々に運動を行った介入グループは、非介入グループに比べ、けがを伴う転倒が減少し、身体機能も有意に改善していた。

参考文献: Effectiveness of two year balance training programme on prevention of fall induced injuries in at risk women aged 75-85 living in community: Oss?bo randomised controlled trial. BMJ 2015;351:h3830

喫煙者の割合が減ると喫煙者も禁煙の方向へ

喫煙者の割合が減ると喫煙者はより喫煙量を減らしたり、より禁煙を試みたりするようになることを示した研究結果が、カリフォルニア大学タバコ管理研究・教育センターのスタントン・グランツ氏によって発表された。今回の結果は、現在の禁煙政策が電子タバコなどの新しいニコチン製品の助けを借りずに喫煙者を禁煙に向かわせてきたことを示唆しており、政策の一環として、無害とは言えない電子タバコを配布する必要はないと著者は言っている。

参考文献: The smoking population in the USA and EU is softening not hardening. Tob Control doi:10.1136/tobaccocontrol-2015-052329

長時間の労働は脳卒中リスクを高める

英国ユニバーシティ・カレッジ・ロンドンのミカ・キヴィマキ氏らの研究によると、25の前向きコホート試験のメタ解析の結果、週55時間以上の労働と33%の脳卒中リスク上昇が関連し、労働時間が長いほどそのリスクは高まった。次の段階では、長時間労働者の労働時間を短くしたときの健康状態の変化を調べることで長時間労働と脳卒中リスク上昇を関連付ける仕組み(ストレス応答、血圧、塩分摂取、睡眠時間など)を評価しようとコメンテーターは言っている。

参考文献: Long working hours and risk of coronary heart disease and stroke: a systematic review and meta-analysis of published and unpublished data for 603-838 individuals. Lancet. Published Online: 19 August 2015

COSMOS

卓上タイプの 天体望遠鏡で 秋の夜長に天体観測 スマホアプリで星の位置を簡単確認!

秋分の日も過ぎ、だんだんと日が短くなる秋。気候も良く、星を観るには絶好の季節です。でも、天体望遠鏡を買うのはハードルが高そうだし、かさばるし……というあなたにおすすめなのが、卓上タイプの天体望遠鏡「RXA124」。小さいうに軽いのでキャンプにも気軽に持って行け、三脚もいらないので面倒なセットなしですぐ観察できます。コンパクトに収納できる上、インテリアとしてもお部屋を“理系”っぽく演出してくれます。今年の秋は、気軽に手軽に、夜空を楽しめよう!

専用アプリ「星どこナビ」

付属の専用フォルダーにスマホをセットし、天体望遠鏡の鏡筒に取り付けければ「星どこナビ」がスマホのGPSで星の位置を教えてくれる、天文初心者にも親切なアプリ。星の種類だけでなく、天体望遠鏡の使い方など、さまざまな“天体マメ知識”を写真とイラストでわかりやすく学べます! 天体イベントも掲載。

●卓上タイプ天体望遠鏡「RXA124」 参考価格:¥12,000

反射式・経緯台卓上タイプ / サイズ:W235×D225×H345mm(収納時)
重量:1.8kg / 素材:鏡筒=アルミニウム、架台=MDF / 焦点距離:300mm
対物レンズ有効径:76mm / 適正倍率:76倍 / ファインダー:十字タイプ
お問い合わせ:レイメイ藤井 (代表) 03-3632-1081



GOURMET

老舗味噌屋さんが 塩麴とレモンを ブレンド! 広島発!レモンのお鍋はいかが?



広島がレモンの生産量日本一ということをご存じですか? 大正6年創業の広島県呉市で最古参のみそ蔵元「よしの味噌」がつくる「広島れもん鍋のもと」は、長年にわたって発酵食品にたずさわってきたみそ蔵元の強みと、香り高く清涼感バツグンの広島レモンとのコラボ。5倍希釈で調理も簡単、お肉、お魚、お野菜と、食材を選ばない優れモノです。洋風・和風とアレンジ自在のジューシー鍋で、食欲の秋もヘルシーに!

●牡蠣のれもん鍋

広島といえばやっぱり牡蠣! レモンに含まれるビタミンCやクエン酸には、牡蠣に含まれる亜鉛の吸収を助ける働きがあり、鉄板の組み合わせなのです!

【材料】(3~4人分)「広島れもん鍋のもと」:180g / 水:900ml / 牡蠣(むき身):800g / 豆腐:1丁 / 白菜:1/4個 / 長ねぎ:1本 / 人参:1/4本 / 椎茸:4枚 / えのき:1袋

【作り方】①材料をカットし、牡蠣は水洗いして水気を切ります。
②鍋に本品と水を入れ、ひと煮たちしたら、煮えにくい具材から入れます。
③全体に火が通ったら、できあがり!

●れもんラーメン(サンラータン風)

【材料】(3~4人分)鍋で残ったスープ / 中華麺:2人前 / ラー油:お好みで /

コショウ:少々 / 酢:少々 / 水溶き片栗粉:少々 / 溶き卵:卵2個分
【作り方】①残った鍋のスープに中華麺を入れてほぐします。
②ラー油、コショウ、酢をお好みの量加え、味を調えます。
③水溶き片栗粉を加え、少し加熱してとろみをつけます。
④最後に溶き卵を入れてお召し上がりください。



和風のちゃんこ鍋、洋風のボトフにも!



●広島れもん鍋のもと

180g:¥432 /

550g:¥950(税込)

<http://www.yoshinomiso.com>

お問い合わせ:よしの味噌 0823-31-7527

下左:壺 アンフォラ(アッティカ黒像式陶器)
ギリシア、前520年頃
(平山郁夫シルクロード美術館蔵)
下右:リュトン、イラン、前4世紀頃
(平山郁夫シルクロード美術館蔵)

EXHIBITION



Le Nez du Vin(ル・ネ・デュ・ヴァン)

ひとしずくの“軌跡”をまなぶ 「ワイン」をテーマに国内初の大規模展覧会!

ビールがおいしい夏が過ぎ、いよいよワインの季節。この展覧会では、山梨のぶどう畑を定点観測した映像でダイナミックな四季の移り変わりを映し出しながらワイン製造過程をリアルに体験できるコーナーから、古代オリエントに始まり世界中に広がったワインの歴史を貴重な資料で辿るコーナー、さらにはその色と香りの秘密に科学的なアプローチで迫る体験コーナーと、そのひとしずくに隠されたストーリーを歴史的・科学的に解き明かす。エミール・ガレなどの美しい酒器やラベルアートも展示されて、ワインは詳しくないし……というあなたもこの展覧会を見ればワイン通に!

世界最古級のシャンパン、日本初公開!

沈没船から見つかった、約170年前のシャンパンも、今回、日本で初めて公開!

●ワイン展-ぶどうから生まれた奇跡-

10月31日(土)~2016年2月21日(日)9:00~17:00(金曜は20:00まで)

休館日:月曜(月曜が祝日の場合は火曜)、12月28日(月)~1月1日(金)

※ただし、11月2日(月)と1月4日(月)は開館。

国立科学博物館(東京・上野公園)

お問い合わせ:03-5777-8600(ハローダイヤル)

公式サイト wine-exhibition.com



ぶどう畑の1年(演出イメージ)



沈没船から見つかった約170年前のシャンパン

(写真提供:Visit Aland)



上左:葡萄文栓付瓶、エミール・ガレ
1900年(サントリー美術館蔵)
上右:レースガラス・カンティール
17世紀末~18世紀初頭(サントリー美術館蔵)

NATURE

120年にわたって サステナビリティを追求する 小岩井農場の森を楽しむ エコツアー

荒野に一本の苗木を植えることから始まった岩手県栗石町の小岩井農場。明治30年代から鳥獣保護区に指定され、120年以上にわたって、ツキノワグマなどの野生動物たち、サクラソウやランなどの希少な山野草が育つ多様性に富んだ自然が守られてきました。「小岩井農場物語」は、農場開設からの歴史をたどり、通常は非公開の森をネイチャーガイドと一緒に少人数でめぐる1泊2日のプレミアムツアー等で、エコツーリズム大賞も受賞しています。四季折々の森の自然を満喫しながら、環境保護についても考えてみませんか?

秋の特別企画

木の実拾いやマイタケの収穫を楽しむツアーのほか、「ホテルを増やそう」企画では、ホテルのエサのカワニナを増やすために沢にダムをつくったり、「サクラソウ保護増殖」企画では土中で春を待つサクラソウのために倒木を取り除き低木を刈ったり、実際の「森づくり」に参加することもできます。



●ガイド付きツアー「小岩井農場物語」

日程・料金は各ツアー・企画によって異なります。詳しくは小岩井農場HPで!

<http://www.koiwai.co.jp/makiba/>

お問い合わせ:小岩井農場 019-692-4321





Message

50周年 感謝のごあいさつ

かけがえのない生命のために

株式会社 ジェイ・エム・エス

代表取締役社長 奥達 宏章



株式会社ジェイ・エム・エスは、本年、創業50周年を迎えることができました。これも、ひとえに皆さまのご厚情の賜物です。心より御礼申し上げます。

1960年代前半、当社創業者で医師でもあった土谷太郎は、原爆の惨禍から復興への歩みを続ける広島市で、外科土谷病院（現・土谷総合病院）と広島血液銀行の経営に携わっていました。当時は、注射器などの医療機器は消毒して再使用されるのが当たり前で、血清肝炎などの感染症があとをたちませんでした。土谷は臨床治療の傍ら、輸血に伴う副作用の研究を続けるなか、アメリカでは医療機器のデイスポーザブル化が進んでおり、それに伴って感染が減少して

いることを知ります。

治療のために入院した患者さんが他の病気に感染するなど、医者として許せない。このような事態を防ぐためには、国産のデイスポーザブル医療機器をつくるしかない。と土谷は考えました。こうして、当社（旧・株式会社日本メデイカル・サプライ）は1965年に従業員30名で出発し、日本初の輸血・輸液セット完全デイスポーザブル化に成功しました。

現在では、医療をめぐる環境は50年前とは比べ物にならないほど向上しました。それでも、院内感染や医療事故は発生し続けています。今後は、もっと高い安全機能をもつ製品をつくっていかねばなりません。また、メーカーとして

安全な製品を提供するだけでなく、感染対策の最新情報を共有し、広めていくべきだという思いから、2003年より「感染・医療事故防止セミナー」の開催を続けています。引き続き、医療現場の視点にたった医療機器の開発に努めるとともに、新領域における治療デバイスや、再生医療に関する研究も進めています。

いつの時代も、医療現場では、命を守るための終わりのない闘いが続いています。「現場が必要とするものを開発することで、よりよい医療をサポートする」というのが、創業当初からの、我々の一貫した姿勢です。医師や看護師のかたから「困っている」と聞くと、「何とかしなければ」と血が騒いでしまう

ところ、JMSらしさといえるかもしれません。

現在、国内外のグループ社員は7千人を超えました。医療現場が必要とするものは、国や地域によって異なりますが、命の重さに違いはありません。

私たちは、創業当初からシングルの医療機器をつくってききました。「その一度きりが命との接点。そこに会社がつ技術のすべて、命を賭けなくてどうするんだ」という土谷の言葉があります。私たちは創業者の思いを受け継ぎ、日本のみならず、世界の医療に貢献していきたいと思っています。

今後とも、皆さまのご支援、ご鞭撻をお願い申し上げます。



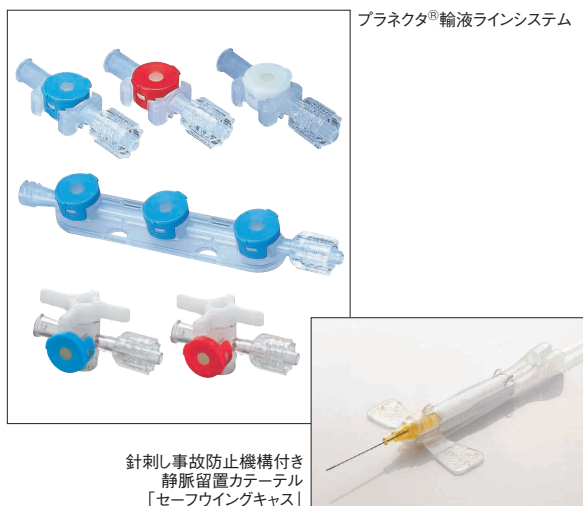
初期の頃の輸液セット



創立当時の
本社工場外観



工場内部



ブラネクタ®輸液ラインシステム

針刺し事故防止機構付き
静脈留置カテーテル
「セーフウィングキャス」



フィリピン新工場（2016年春操業開始予定）



人と医療のあいだに…

私たちは
医療を必要とする人と支える人の
架け橋となり
健康でより豊かな生活に
貢献することで
すべての人々を笑顔にします



総合医療機器メーカーとして
製品の開発・製造・販売に取り組んでいます



株式会社 ジェイ・エム・エス <http://www.jms.cc/>

操作、視認性 No1 へのこだわり JMSシリンジポンプ SP-520



安心
ユーザビリティ
(使いやすさ)
の追求

安全
充実の
安全機能

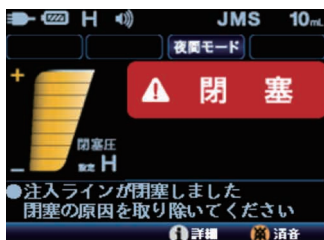
効率性
機能性
QOLの向上

あらゆるシーンに対応した充実の機能!!

● 大型カラー液晶を採用。



流量、予定量、積算量の各表示は色、大きさとで区別。シリンジの装着状態を表示。



シリンジの装着状態、閉塞モニタを一目で確認。警報発生時の内容・操作を表示。

● ガンマ注入設定機能が標準装備

投与量、患者、体重、薬剤量及び薬液量を入力することで流量を自動計算します。

● スムースなタイトレーションが可能

注入中に注入停止をすることなく、流量の変更が可能です。

● 1%ディプリバン® 注-キット

▶ 自動認識可能

● 音声ガイド機能搭載

注入速度、警報内容等を音声でガイドします。

2003医療事故防止対策通知※対応



本マークは医療事故対策のために設定された厚生労働省基準に適合することを示す業界の自主的なマークです。

※関連企業を対象とした厚生労働省通知「輸液ポンプ等に関する医療事故防止対策について」 医薬発第0318001号：平成15年3月18日

販売名：JMSシリンジポンプ SP-520
医療機器承認番号：22600BZX00274000

JMS
<http://www.jms.cc>

製造販売元
株式会社 ジェイ・エム・エス
お問い合わせ先
東京本社 第一営業部 TEL(03)6404-0601
〒140-0013 東京都品川区南大井1丁目13番5号 新南大井ビル

2014.8JMS